

6º INFORME
2016

EL ESTADO DE LA POBREZA

SEGUIMIENTO DEL INDICADOR DE RIESGO DE POBREZA Y EXCLUSIÓN SOCIAL EN ESPAÑA 2009-2015

RESUMEN EJECUTIVO



EUROPEAN ANTI POVERTY NETWORK ES

Juan Carlos Llano Ortiz
EAPN-ESPAÑA

ESPAÑA, CON EL 9,2% DE LA POBLACIÓN DE LA UNIÓN EUROPEA, CONTRIBUYE CON EL 11% DEL TOTAL EUROPEO DE PERSONAS EN POBREZA Y EXCLUSIÓN. En la UE-28, el indicador de riesgo de pobreza y exclusión europeo (AROPE) de 2015 llega al 24,4%, un total de 122,3 millones de personas. En el caso de España, el AROPE es del 28,6%, un total de 13.334.573 personas.

En este último año, el indicador se ha reducido en 0,6 puntos porcentuales (322.658 personas), hasta llegar al 28,6% de la población.

El riesgo de pobreza y exclusión es algo más alto entre los hombres (29,4%) que entre las mujeres (28,9%). Las diferencias más notables se registran entre los grupos de edad. Para los mayores de 65 años, el Arope es el más bajo, con un 13,7% (12,9% en 2014). La tasa de adultos de entre 30 y 64 años baja al 28,5% (30,4 en 2014).



- Las personas adultas jóvenes (16-29 años), cuya tasa asciende del 36,4% al 38,2% en el último año.
- La infancia (menores de 16 años), con una tasa que descendió del 35,4% en 2014 al 33,4%.



Otro año más, el riesgo de pobreza y exclusión social afecta a más de 3 niños y niñas, de cada 10, en España.

Las personas que viven en hogares con niños y niñas tienen tasas de AROPE hasta 30 puntos porcentuales más elevadas que las de aquellas que viven en hogares compuestos sólo por adultos. El 50,1% de los hogares monoparentales con 1 o más hijos/a cargo están en situación de AROPE, cifra que desciende al 28,5% en los hogares con dos adultos y niños/as a cargo.

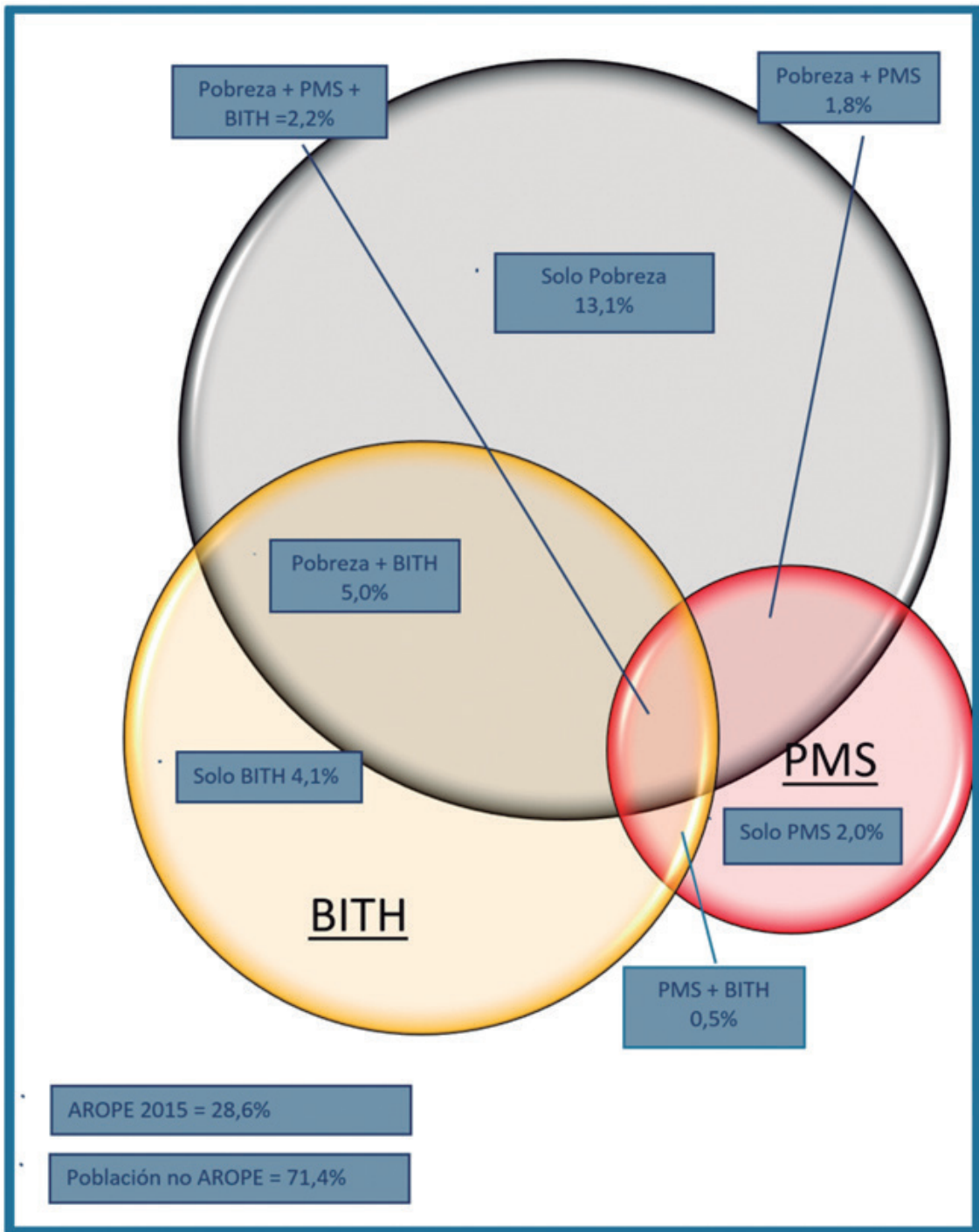
La tasa AROPE de la población extracomunitaria creció del 55,4% al 63,9% entre 2014 y 2015. El segundo grupo con la tasa más alta lo forman los inmigrantes comunitarios, con el 40,2%. La población española tiene una tasa del 25,5% en 2015.



Tener un trabajo o una pensión no garantiza no sufrir ese riesgo. Hay personas adultas con trabajos o pensiones en el 14,9% de los hogares en pobreza (11,8% en 2014), y un 1,8% (2,1% en 2014) que sufren tanto pobreza, como privación material severa, que disponen de alguno de esos ingresos.

El diagrama siguiente muestra intersecciones que representan a los grupos que comparten dos o tres componentes del AROPE, así como aquellos que sufren un único factor.

Existe un 2,2% de la población que sufre los tres factores que integran el AROPE: desempleo, pobreza y privación material. Se trata de 1.025.736 personas que se encuentran en la peor situación económica y social posible.



LA POBREZA RELATIVA



La pobreza afecta a un **22,1%** de la población, porcentaje que equivale a **10.383.238** de personas.

El problema del desempleo y del empleo de baja intensidad tienen un peso crucial en el riesgo de pobreza y exclusión. Con los datos de 2015 se observa que la pobreza es el factor de mayor peso en el indicador (el 77%).

Un total de 3.543.453 viven en pobreza severa, es decir que tienen ingresos por debajo del umbral del 30% de la mediana de la renta (333,8 euros mensuales para el hogar de una sola persona). La media de España es del 7,6%, pero hay diferencias regionales importantes.

SEXO

Los hombres tienen tasas algo más altas de pobreza relativa desde 2009, llegando al 22,5% en 2015 (21,8% en el caso de las mujeres).

EDAD

El grupo de adultos jóvenes entre 16 y 29 años es el más afectado, con un 29,2%. El segundo es el de los menores de 16 años, que llega al 28,8%.

NACIONALIDAD

El 55,3% de la población extracomunitaria y el 33,3% de la comunitaria son los dos grupos con mayores tasas.

NIVEL DE ESTUDIOS

La pobreza llega al 29,9% de las personas con el primer ciclo de secundaria y al 24,8% de la que tiene estudios primarios.

RELACIÓN CON LA ACTIVIDAD

Un 44,8% de las personas en desempleo y el 21% de las "inactivas" constituyen los grupos más afectados por la pobreza, si se analiza según la actividad.

JUBILACIONES Y PENSIONES

Unas 4.670.000 pensiones, la mitad del total, están bajo el umbral de la pobreza (inferiores a 667€ mensuales): el 40% de las pensiones de jubilación, el 69% de las pensiones de viudedad y el 86% de las de orfandad.

La tasa de trabajadores/as pobres (que no superan el umbral de pobreza, a pesar de tener un trabajo) ha pasado de 11,7% en 2013 a 14,2% en 2014 y a 14,8% en 2015.

LA PRIVACIÓN MATERIAL SEVERA



La tasa de privación material severa ha ascendido del 4,5% en 2009 al 6,4% en 2015, afectando a 2.993.365 personas.

Los dos factores con mayor incidencia son “No poder irse de vacaciones una semana fuera del hogar al año” y “no poder afrontar un imprevisto de 650 euros” (41,6% y 39,8% respectivamente). El 11% tiene retrasos en los pagos relacionados con la vivienda principal y el 10,6% no puede calefaccionar adecuadamente sus viviendas.

SEXO

El 6,6% de los hombres y el 6,3% de las mujeres sufren privación material severa.

EDAD

El grupo de menores de 16 años tiene la tasa más alta, de 9,9%, seguido por el de adultos jóvenes entre 16 y 29 años, con un 8,4%.

NACIONALIDAD

El 20% de la población extracomunitaria y el 12% de la comunitaria son los dos grupos con mayores tasas.

HOGAR

El 13% de las familias monoparentales sufren privación material severa, más de el doble que los hogares con niños y dos adultos y 3 veces más que los hogares sin niños/as.

LOS HOGARES CON BAJA INTENSIDAD DE TRABAJO (BITH)

El 15,4% de la población de entre 0-59 años (5.473.846 personas) viven en hogares con muy poco empleo (BITH). Era el 17,1% en 2014.



La intensidad de trabajo por hogar se define como la relación entre el número de meses trabajados efectivamente por todos los miembros del hogar y el número total de meses que, en teoría, podrían trabajar como máximo todas las personas en edad de trabajar del hogar. El indicador comprende a las personas de 0 a 59 años que viven en hogares con una intensidad de empleo inferior al 0,2.

SEXO

La incidencia es similar para hombres (15,8%) y mujeres (15,1%).

EDAD

El grupo de edad más afectado es el de 45 a 64 años (20,4%), seguido por el de 16 a 29 años (18,4%).

LA DESIGUALDAD

La desigualdad entre el 20% con más ingresos de la población y el 20% con menos ingresos es de 7 veces, mientras que, en la UE, es de 5,2 veces; España es el tercer país con mayor desigualdad de la UE, después de Rumania y Bulgaria.

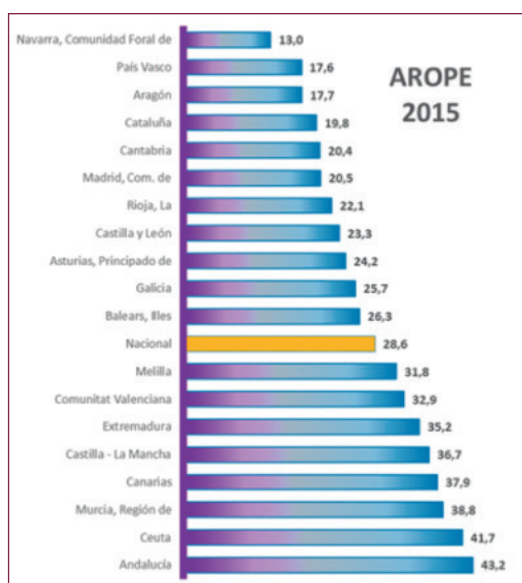


La desigualdad está muy asentada en la estructura de rentas española. El 10% más rico de la población obtiene una cuarta parte de los ingresos de toda la población.

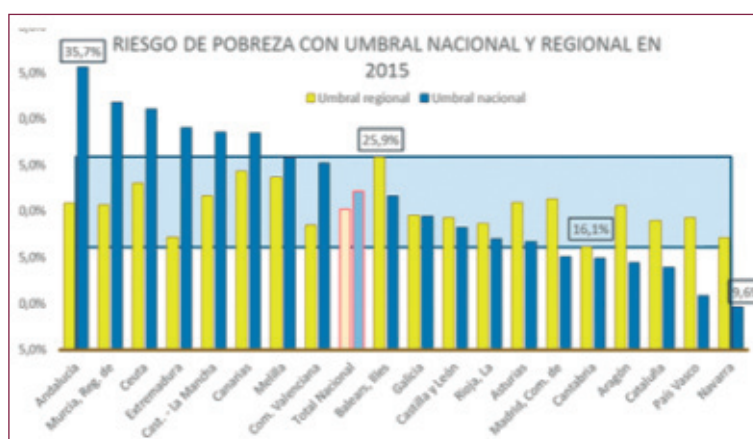
LA SITUACIÓN TERRITORIAL

La situación es heterogénea a nivel territorial, como consecuencia de las diferencias en la renta per cápita y el producto interior bruto, así como también de las distintas políticas sociales y de protección social de las comunidades autónomas.

Las tasas de AROPE más altas están en Andalucía, con 43,2%, y Ceuta, con 41,7%. Las más bajas corresponden a Navarra, con 13%, y el País Vasco, con 17,6%. Es decir, la desigualdad en la incidencia del AROPE se manifiesta en 30 puntos porcentuales de diferencia entre comunidades. El AROPE segrega España en dos mitades.

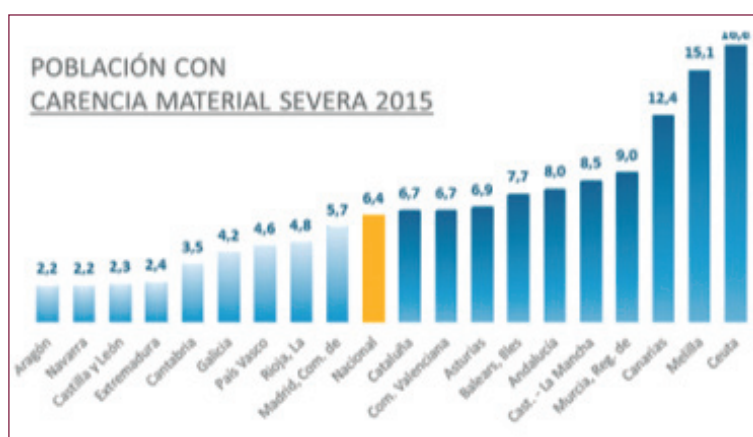


LA POBREZA RELATIVA EN LAS CC.AA.



Las tasas más altas de pobreza relativa corresponden a Andalucía (35,7%) y Murcia (31,8%). Las más bajas a Navarra (9,6%) y País Vasco (10,9%). **Aragón, Navarra, La Rioja y Cantabria tienen los más bajos porcentajes de personas en pobreza severa, todas por debajo del 3%.** Un dato nuevo de este estudio es que la utilización del “umbral autonómico” (basado en la mediana de la renta de cada CCAA) *reduce radicalmente las diferencias entre las distintas regiones.*

LA PRIVACIÓN MATERIAL SEVERA EN LAS CC.AA.



Las dos ciudades autónomas, Andalucía, Castilla-La Mancha, Murcia y Canarias multiplican por cuatro las tasas de privación material severa de otras como Aragón, Navarra y Castilla y León. Ceuta (16,6%), Melilla (15,1%) y Canarias (12,4%) presentan las tasas más altas de hogares en privación material.

LA BAJA INTENSIDAD DEL EMPLEO DE LAS CC.AA.



Aragón, Navarra, Baleares, Cataluña, La Rioja y Madrid tienen tasas muy bajas, entre cinco y nueve puntos porcentuales inferiores a la media nacional (15,4%). Por otro lado, Valencia, Extremadura, Canarias y Andalucía tienen tasas entre tres y ocho puntos porcentuales superiores a la media.



Conclusiones de EAPN ES

El crecimiento económico (aumento del PIB) no es suficiente para reducir la tasa de personas en AROPE, como muestra el análisis territorial. La capacidad redistributiva de las políticas sociales tiene que ser priorizada, para lograr una mayor cohesión social y equidad en todo el país.

Origen y alcance de los datos

Fuente oficial

Los datos de este informe proceden, principalmente, de la explotación de los microdatos de la Encuesta de Condiciones de Vida realizada anualmente por el Instituto Nacional de Estadística (INE), y están armonizados con la oficina estadística europea EUROSTAT.

Alcance

Los datos son muy conservadores (es decir, calculan a la baja las situaciones de pobreza y exclusión) por varias razones. En primer lugar, porque hay grupos de personas en situación de exclusión, como las personas sin hogar, que quedan fuera de la Encuesta de Condiciones de Vida. En segundo lugar, por el carácter restrictivo de la forma de calcular. Por ejemplo, en el cálculo del BITH: a) sólo incluye a quienes trabajan más de 2 horas semanales (un umbral extremadamente bajo); b) se deja fuera a las personas entre 60 a 65 años sin ingresos, porque solo contempla a las de 0 a 59 años. Finalmente, porque en el cálculo de la renta por hogar, la valoración de las "unidades de consumo" (hijos/as, por ejemplo) no se corresponde a la realidad de los hogares con menores ingresos.



EUROPEAN ANTI POVERTY NETWORK **ES**

EAPN-ESPAÑA

Red Europea de Lucha contra la Pobreza y la Exclusión Social

C/ Tribulete, 18 Local
28012 Madrid
Telf: 91 786 04 11
eapn@eapn.es
www.eapn.es